



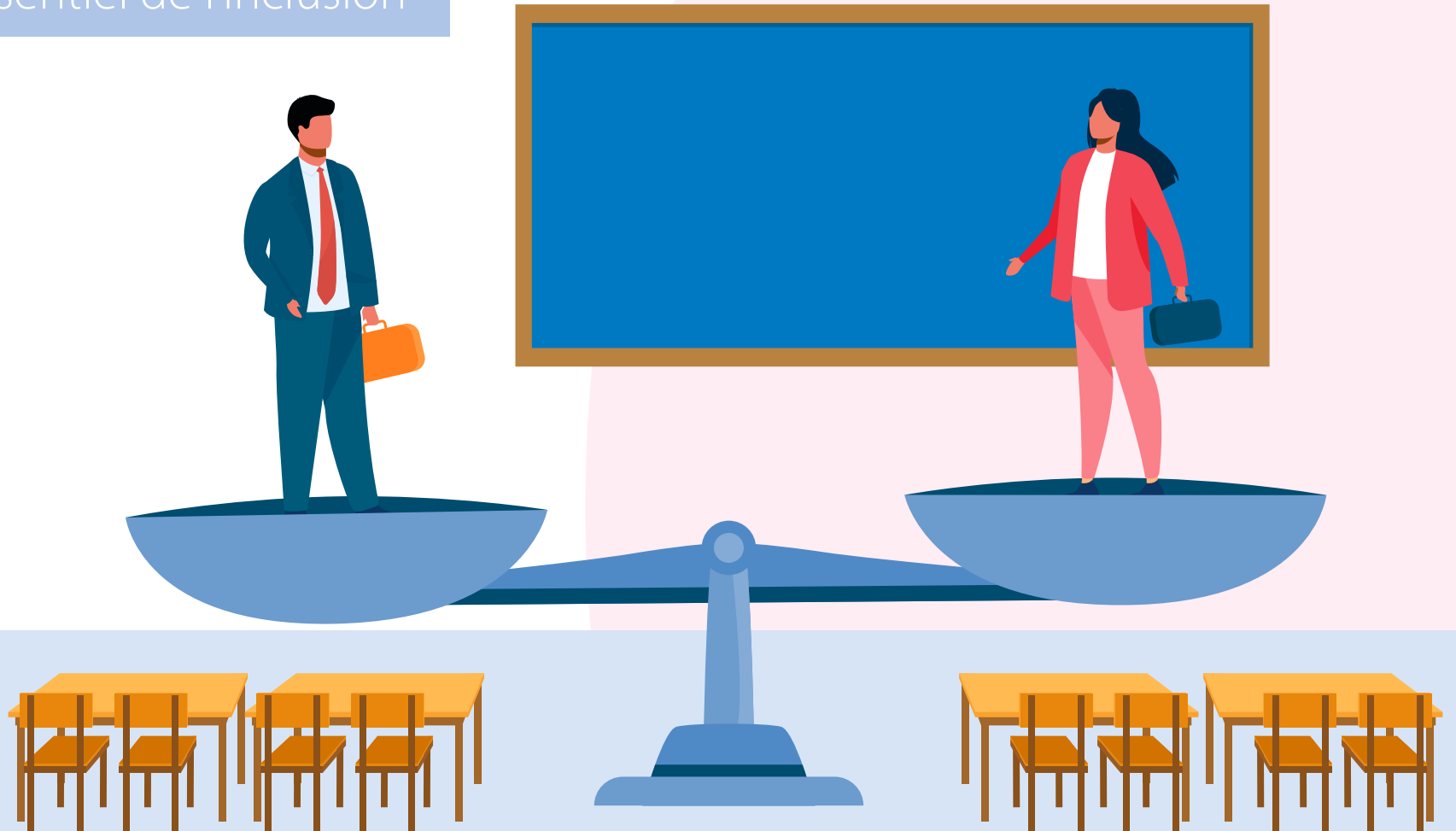
Organisation  
des Nations Unies  
pour l'éducation,  
la science et la culture



Équipe Spéciale  
Internationale sur  
les Enseignants pour  
Éducation 2030

# Le genre dans l'enseignement


Un élément essentiel de l'inclusion



## Le genre et l'enseignement

Sans enseignant(e)s, il sera impossible d'atteindre l'objectif de développement durable 4 (**ODD 4**) qui vise à assurer l'accès de tous à une éducation inclusive de qualité, sur un pied d'égalité, d'ici à 2030.

Les enseignant(e)s sont des exemples pour les élèves ; à ce titre, **l'inclusion dans l'éducation** signifie que la composition du corps enseignant doit refléter la diversité des élèves. À l'heure où les pays cherchent à recruter davantage d'enseignant(e)s pour atteindre les ODD, le **genre** constitue l'un des facteurs les plus importants pour créer des classes inclusives.

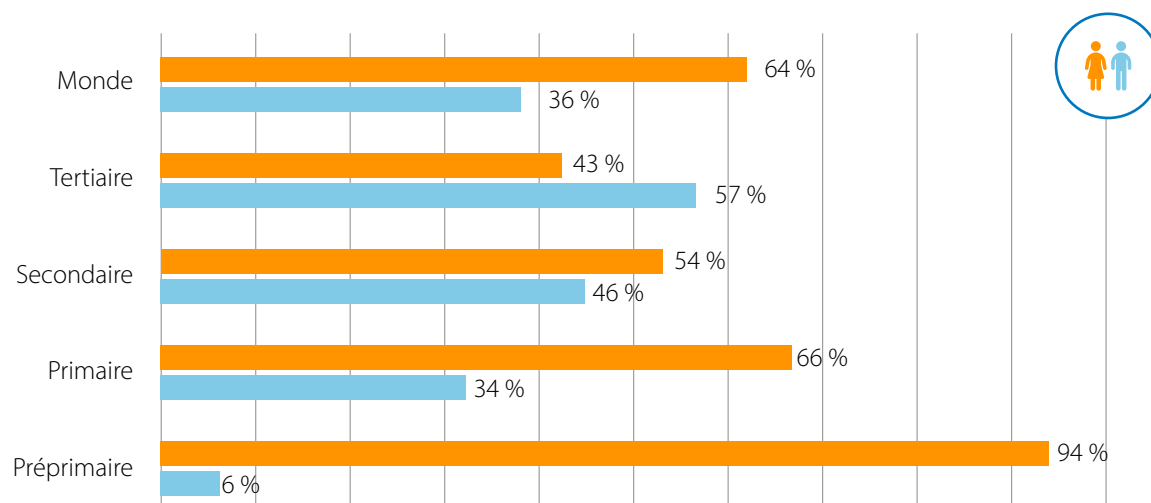


En 2015, il manquait **69 MILLIONS** d'enseignant(e)s pour atteindre **l'ODD 4** à l'horizon 2030

Avant la pandémie de COVID-19 **257 MILLIONS** d'enfants, d'adolescents et de jeunes étaient déscolarisés en 2019

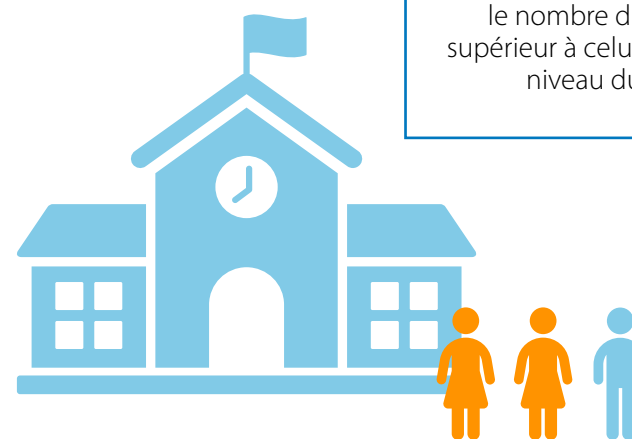
## L'équité dans la profession d'enseignant ?

Figure 1. Proportion d'enseignant(e)s par genre et niveau d'éducation, 2019



Source : base de données de l'Institut de statistique de l'UNESCO, 2020.

Au niveau mondial, près **des deux tiers des enseignant(e)s sont des femmes** ; 9 enseignant(e)s sur 10 sont des femmes dans l'enseignement préprimaire, tandis que le nombre d'hommes est supérieur à celui des femmes au niveau du tertiaire.

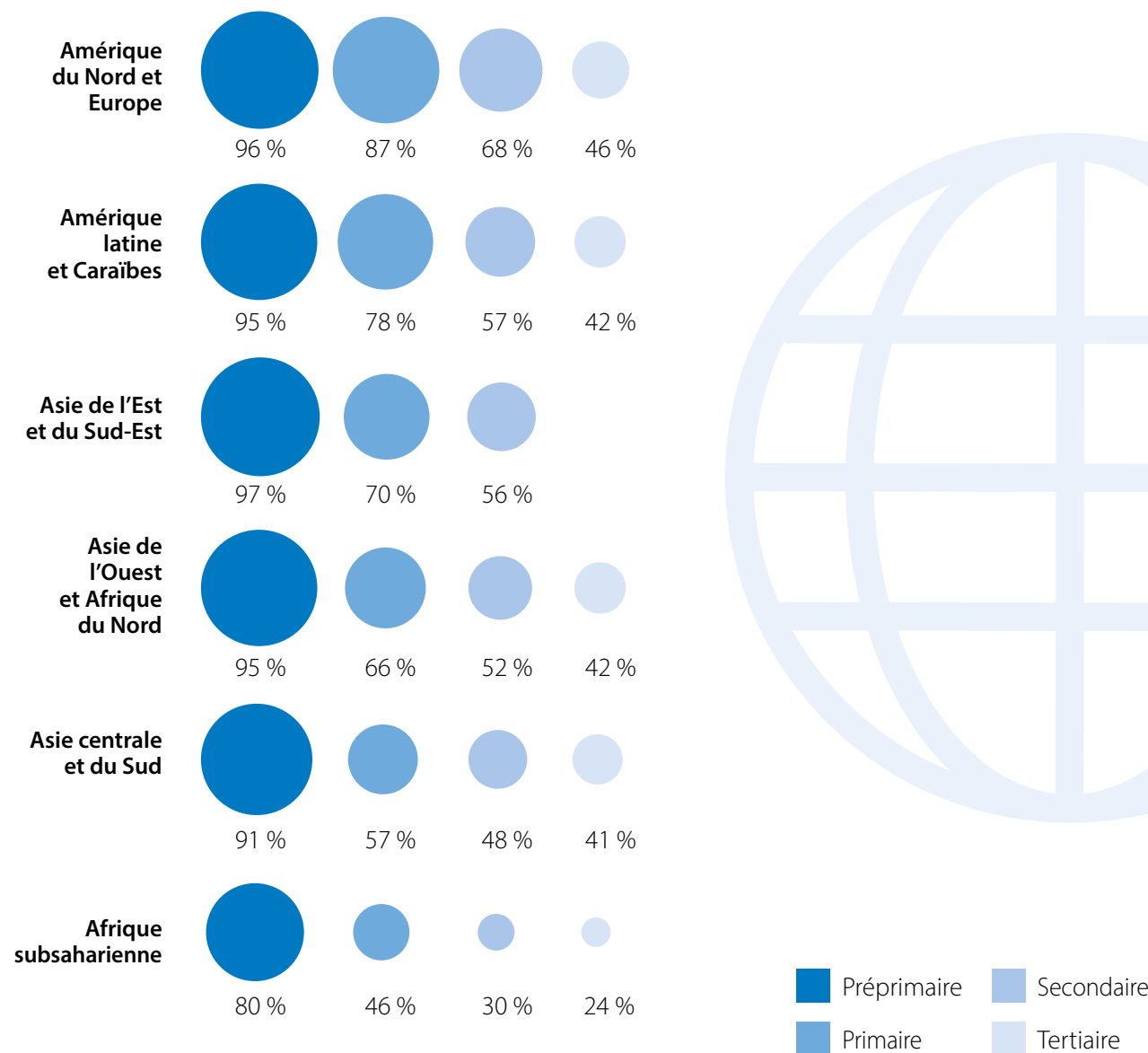


## La proportion de femmes dans le corps enseignant au niveau mondial cache des différences substantielles aux niveaux régional et national

Au niveau régional, les chiffres sont beaucoup plus variables qu'au niveau mondial (voir les figures 2 et 3). Les femmes sont surreprésentées dans l'enseignement préprimaire, primaire et secondaire en Amérique du Nord et en Europe, en Amérique latine et dans les Caraïbes et en Asie centrale. À l'inverse, en 2019, elles étaient sous-représentées dans l'enseignement primaire (45 % de femmes) et secondaire (30 % de femmes) en Afrique subsaharienne.

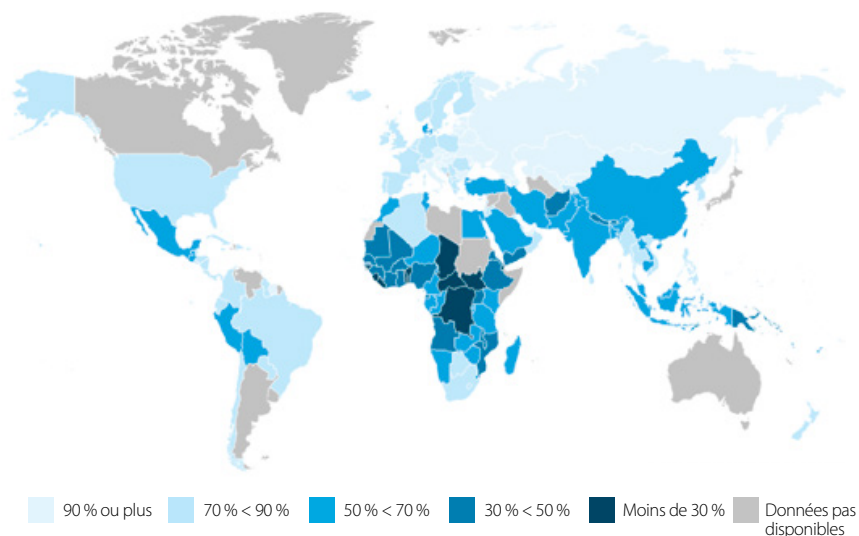
**Figure 2. Proportion de femmes enseignantes par région, 2019 ou données disponibles les plus récentes**

Source : base de données de l'Institut de statistique de l'UNESCO, 2020.

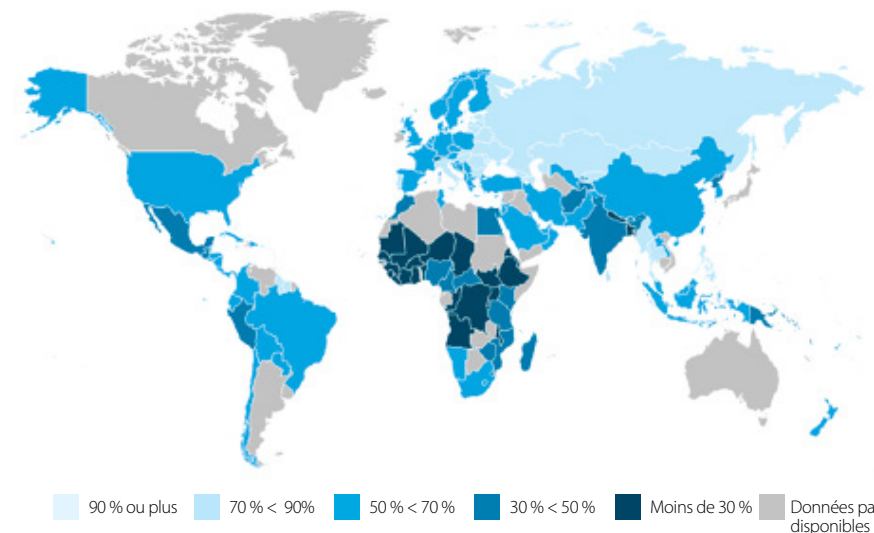


Dans plusieurs pays d'Afrique subsaharienne, **la proportion de femmes parmi le personnel enseignant du primaire et du secondaire ne dépasse pas 30 %**, tandis que dans certaines régions d'Europe, de l'Asie et du Pacifique, et de l'Amérique latine et des Caraïbes, elles représentent plus de 90 % de celui-ci.

### Enseignement primaire



### Enseignement secondaire



#### Afrique subsaharienne

##### Primaire et secondaire

Bénin, Comores, Libéria, République démocratique du Congo, Sierra Leone, Soudan du Sud et Tchad

##### Primaire uniquement

République centrafricaine

##### Secondaire uniquement

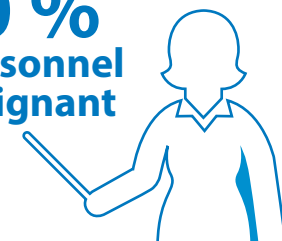
Burkina Faso, Burundi, Côte d'Ivoire, Djibouti, Erythrée, Mali et Mauritanie

#### Asie centrale et du Sud

##### Secondaire

Bangladesh

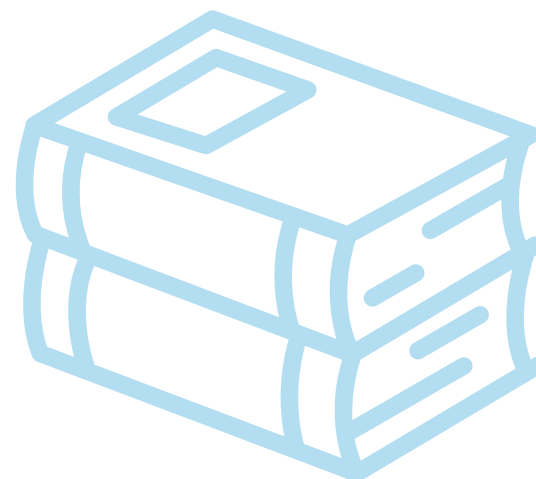
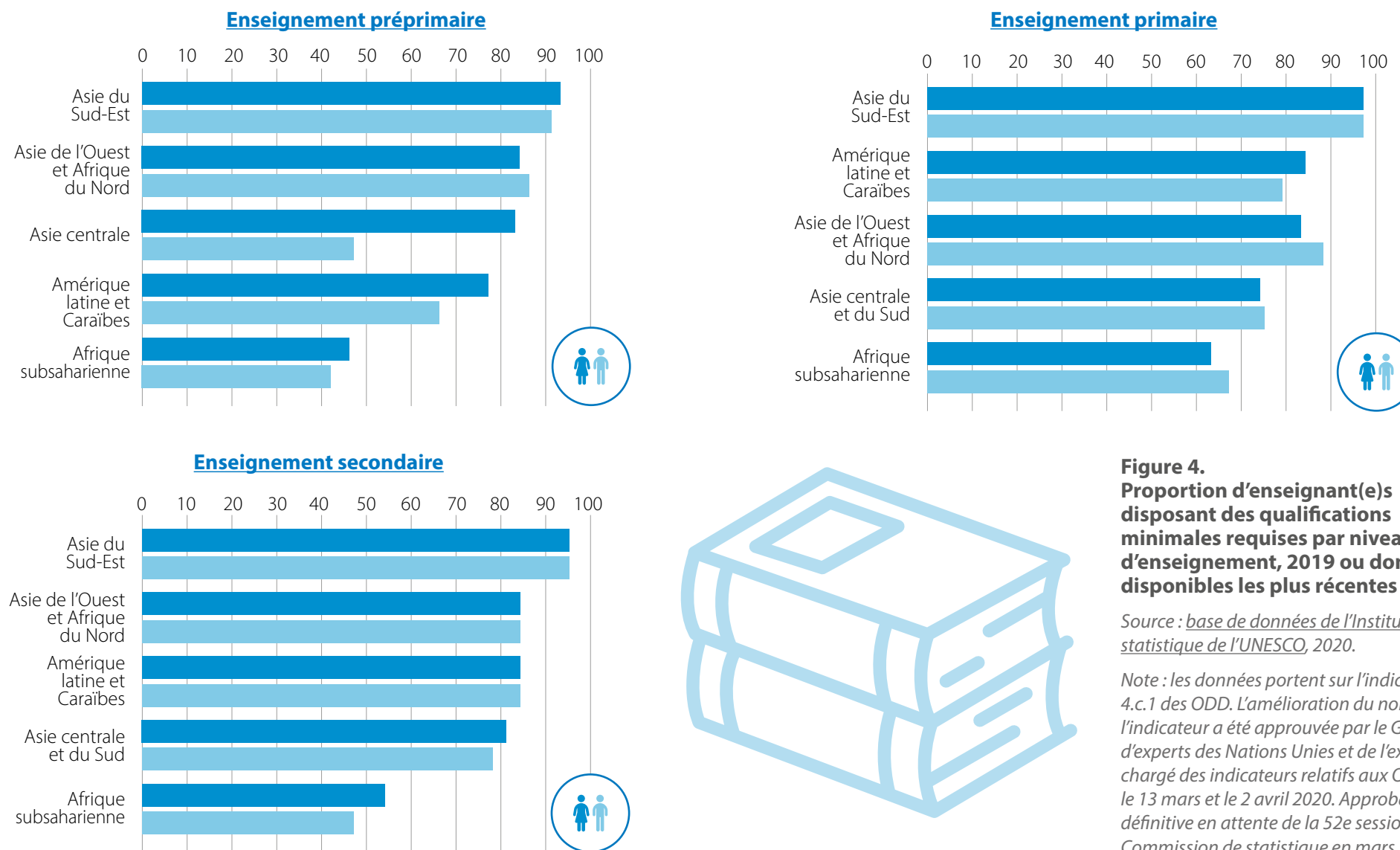
Les femmes  
représentent moins de  
**30 %**  
du **personnel enseignant**



**Figure 3.**  
**Proportion de femmes dans l'enseignement primaire et secondaire, 2019**

Source : *base de données de l'Institut de statistique de l'UNESCO, 2020.*

## Des possibilités de formation professionnelles presque égales



**Figure 4.** Proportion d'enseignant(e)s disposant des qualifications minimales requises par niveau d'enseignement, 2019 ou données disponibles les plus récentes

Source : *base de données de l'Institut de statistique de l'UNESCO, 2020.*

Note : les données portent sur l'indicateur 4.c.1 des ODD. L'amélioration du nom de l'indicateur a été approuvée par le Groupe d'experts des Nations Unies et de l'extérieur chargé des indicateurs relatifs aux ODD le 13 mars et le 2 avril 2020. Approbation définitive en attente de la 52e session de la Commission de statistique en mars 2021.

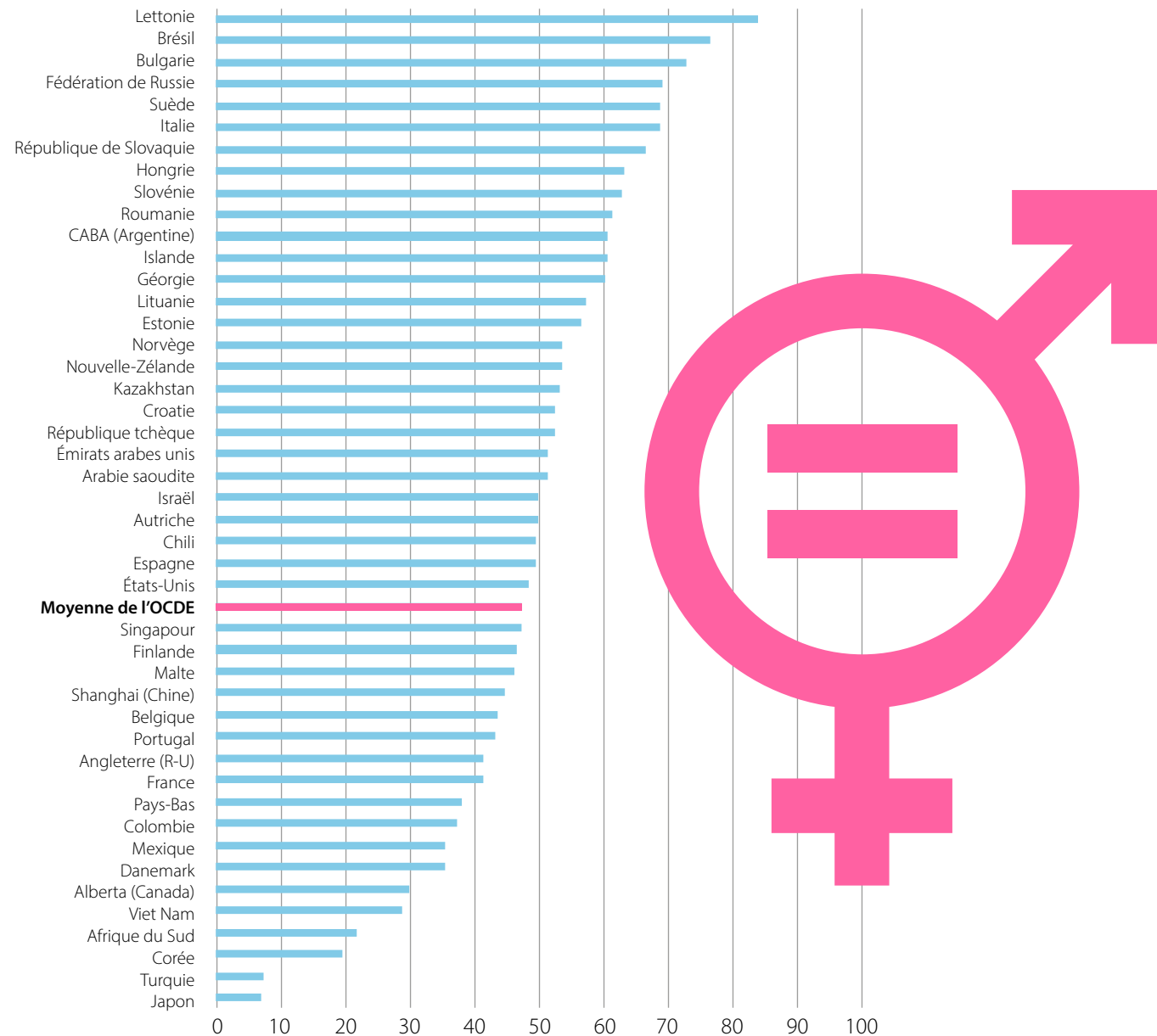


Mises à part quelques variations, **les femmes et les hommes sont presque à égalité concernant l'obtention des qualifications minimales requises pour enseigner à chaque niveau.** Cependant, au niveau mondial, seuls 85 % et 86 % des enseignant(e)s du primaire et du secondaire étaient respectivement formés en 2019, des chiffres qui s'élevaient seulement à 65 % et 51 % en Afrique subsaharienne concernant les qualifications minimales requises.

- Dans un certain nombre de pays d'Afrique subsaharienne, les femmes enseignant dans le primaire étaient plus susceptibles de disposer des qualifications minimales requises par rapport aux hommes.
- En Sierra Leone, 73 % des femmes enseignant dans le primaire disposaient des qualifications minimales requises contre 59 % des hommes. La situation était similaire au Libéria, avec des chiffres atteignant respectivement 74 % et 69 %. On retrouve des tendances semblables au Burkina Faso, au Ghana et à Madagascar.
- Les hommes représentant une part plus grande du personnel enseignant total dans de nombreux pays de la région, ces données suggèrent que le manque de qualifications minimales constitue un obstacle plus important pour les femmes pour accéder à cette profession.
- Par comparaison, 89 % des hommes enseignant dans le primaire au Pakistan disposent des qualifications minimales contre à peine 67 % des femmes. Cependant, les femmes représentent une légère majorité, car elles constituent 55 % du personnel enseignant du primaire ; il conviendrait donc de redoubler d'efforts pour former tous les membres du personnel enseignant, quel que soit leur sexe.

## Déséquilibre entre les genres aux postes de direction

Dans les pays de l'OCDE, 47 % des postes de direction dans les écoles étaient occupés par des femmes. Le Japon et la Turquie affichaient les proportions les plus faibles (7 %), tandis que la Lettonie et le Brésil présentaient les chiffres les plus élevés, 83 % et 77 % respectivement (voir la figure 5).



**Figure 5.**  
Pourcentages de femmes occupant un poste de direction au niveau national, 2018

Source : *données TALIS 2018.*

Note : les données pour le Canada portent uniquement sur l'Alberta, celles pour l'Argentine portent uniquement sur la ville autonome de Buenos Aires, celles pour le Royaume-Uni (R-U) portent uniquement sur l'Angleterre, et celles pour la Chine portent uniquement sur Shanghai.

## Messages clés

**Dans le monde, le corps enseignant ne reflète pas la diversité de la société.**

Au niveau mondial, **les femmes sont sous-représentées aux postes de direction**, ainsi que dans l'enseignement tertiaire. Elles sont aussi sous-représentées dans un certain nombre de pays à faible revenu en Afrique subsaharienne.



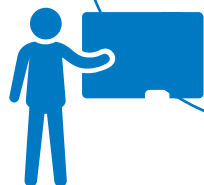
Les gouvernements peuvent élaborer des **politiques pour encourager les femmes à occuper des postes de direction**, notamment en proposant des horaires de travail flexibles et des allocations familiales. Les institutions de formation du personnel enseignant et les bureaux de district peuvent aider les femmes à accéder à des postes de direction en les ciblant lors de la formation initiale et de la formation continue pour renforcer leurs compétences de direction.



Il est essentiel d'**aider les femmes à achever l'enseignement secondaire et à se former à l'enseignement en Afrique subsaharienne** et dans d'autres pays à faible revenu pour garantir la disponibilité d'enseignantes mieux qualifiées afin de créer des classes inclusives.



Au niveau mondial, les hommes **sont sous-représentés aux niveaux inférieurs de l'enseignement** ainsi que dans les pays à revenu plus élevé.



Il est important d'encourager **davantage d'hommes à suivre une formation d'enseignant du primaire** dans les pays à revenu élevé et intermédiaire, et de mettre en avant l'importance des modèles positifs dans le développement de la petite enfance afin de créer des classes inclusives.





Publié en 2020 par l'Organisation des Nations Unies pour l'éducation, la science et la culture, 7, place de Fontenoy, 75352 Paris 07 SP, France

© UNESCO 2020

Cette publication est disponible en libre accès sous la licence Attribution-ShareAlike 3.0 IGO3.0 IGO (CC-BY-SA 3.0 IGO)

(<http://creativecommons.org/licenses/by-sa/3.0/igo/>).



En utilisant le contenu de la présente publication, les utilisateurs acceptent les conditions d'utilisation de l'Archive en libre accès de l'UNESCO (<http://www.unesco.org/open-access/terms-useccbysa-fr>).

Ladite licence s'applique uniquement au texte contenu dans la publication. Pour l'usage de tout autre matériel qui ne serait pas clairement identifié comme appartenant à l'UNESCO, une demande d'autorisation préalable est nécessaire auprès de l'UNESCO : [publication.copyright@unesco.org](mailto:publication.copyright@unesco.org) ou Éditions UNESCO, 7, place de Fontenoy, 75352 Paris 07 SP France.

Les désignations employées dans cette publication ainsi que la présentation des données qui y figurent n'impliquent de la part de l'UNESCO aucune prise de position quant au statut juridique des pays, territoires, villes ou zones, ou de leurs autorités, ni quant au tracé de leurs frontières ou limites.

Le choix et la présentation des données contenues dans cette publication et les opinions qui y sont exprimées sont ceux des auteurs ; ils ne reflètent pas nécessairement les points de vue de l'UNESCO et n'engagent en aucune façon l'Organisation.

Illustrations de la couverture et des pages intérieures : Antonio di Vico  
Illustration de la quatrième de couverture : Sidsel Sørensen  
Création graphique : UNESCO

Le présent document a été préparé en vue de la Journée mondiale des enseignant(e)s 2020, célébrée par l'UNESCO et l'Équipe spéciale sur les enseignants autour du thème Enseignants : leaders en temps de crise et façonneurs d'avenir.

Informations supplémentaires :

<http://on.unesco.org/WorldTeachersDay>

**Rejoignez la discussion :**  
**#Journeemondialesdesenseignants**

